

社協あさか

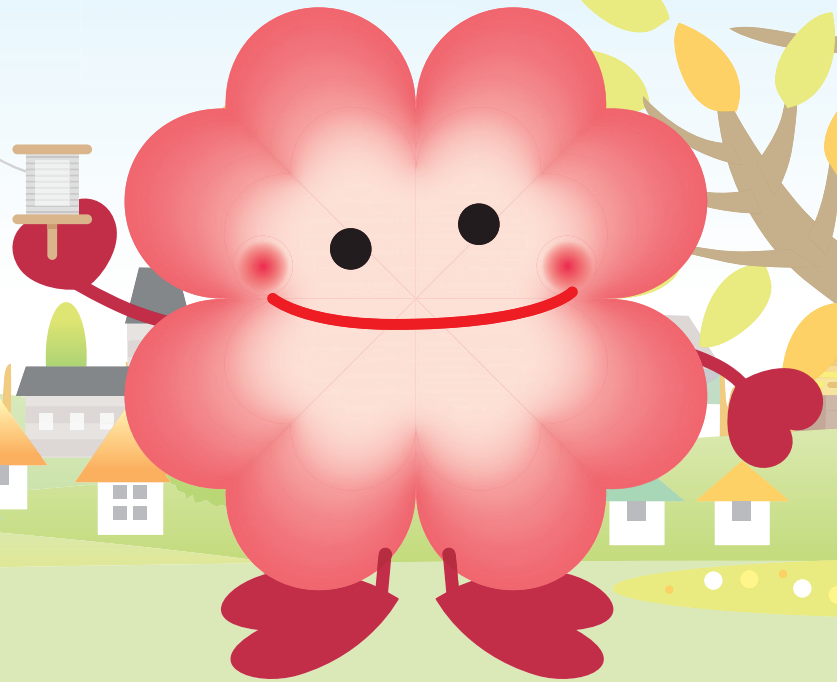
地域福祉の芽を育て、高めよう!ご近所力

No.162

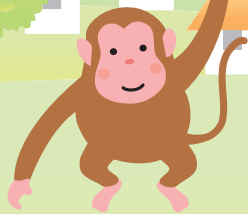
平成28年1月1日
発行：年4回(1・4・7・10月)



社会福祉法人 朝霞市社会福祉協議会
〒351-8560 埼玉県朝霞市大字浜崎51番地の1
TEL：048(486)2479
FAX：048(486)2480
URL：http://www.asaka-shakyo.or.jp



朝霞市社会福祉協議会 マスコットキャラクター
ア-シャ♥るくるん



お も な 内 容

- | | |
|---------------------------|------------------------|
| ●年頭にあたり…………… 2 | ●福祉の情報お届けします…………… 8~11 |
| ●社協に寄せられたみなさまの善意 他…………… 3 | 介護者リフレッシュ旅行参加者募集 |
| ●赤い羽根共同募金報告…………… 4~5 | 児童館対抗ドッジボール大会 他 |
| ●ボランティアセンターGO!! …………… 6~7 | ●年末年始の開所日のお知らせ…………… 12 |
| 傾聴ボランティア養成講座 他 | |

広報「社協あさか」は、みなさまからの会員会費と共同募金の配分金により発行しています。
広報「社協あさか」の音声CD（デイジー形式）を図書館本館と北朝霞分館で貸し出しています。

明けましておめでとうございませう



社会福祉法人
朝霞市社会福祉協議会

会長 野本 正幸



市民のみなさまにおかれましては、健やかに初春をお迎えのこととお慶び申し上げます。

日ごろより朝霞市社会福祉協議会の事業推進にあたりましては、会員会費や共同募金等への多大な協力をいただきますとともに、各種事業に対しましてご支援、ご協力を賜り厚くお礼申し上げます。

さて、少子高齢化の進行、働き方や家族機能の変化、個人のプライバシーを尊重する生活様式の多様化など社会のあり様が大きく変化するのに伴い、社会からの孤立、経済的困窮、虐待や権利擁護など福祉ニーズも複雑多様化しております。地域社会の繋がりが必要や地域福祉の推進が大きな課題となっており、住民の方が地域の中で、孤立することなく、尊厳と主体性を持って、その人らしく安心して生活できる社会の実現が求められております。

こうしたことから、当協議会では、平成27年度から「誰もが安心して暮らせる福祉のまち「あさか」の実現」を目標とした「朝霞市社協発展・強化計画」をスタートさせ、役員職員の意識改革や社協本体の組織運営基盤の強化を図ることとしました。

また、本年3月までに「第3期朝霞市地域福祉活動計画」を策定し、地域福祉活動をさらに推進するほか、あさ

か福祉作業所の建替えについて、朝霞市と株式会社丸沼倉庫及び当協議会で進めてまいりましたが、障害者の総合的な支援をめざし本年4月に朝霞市の施設として開所される予定であります。

なお、平成28年度は、平成24年度から5年間の総合福祉センターをはじめ8事業の指定管理事業が終了しますが、新たな指定に向けて当協議会が保有する人材や特徴を活かした提案を行い、引き続き指定管理事業を受託したいと考えております。

当協議会といたしましては、今後とも地域の多様な生活課題や福祉課題に対応するため、「第3期朝霞市地域福祉活動計画」に基づき、「ご近所力」をキーワードに、小地域福祉活動の普及やボランティア活動など「近所で支え合える仕組みづくり、地域づくり」を市民のみなさまや自治会町内会、民生委員児童委員や社会福祉関係者など多様な方々と協働、連携して行えるよう、地域社会での支え合い活動の推進的役割を果たす所存でおります。

結びに、本年も倍旧のご支援とご協力をお願い申し上げますとともに、みなさまのご多幸をお祈り申し上げて、年頭のあいさつとさせていただきます。

おめでとう

ございます

平成27年11月20日(金)に埼玉県社会福祉大会がさいたま市文化センターで開催され、朝霞市社会福祉協議会から推薦した次の方々が多年の功績を称えられ、表彰されました。
(敬称略・順不同)

埼玉県社会福祉大会

埼玉県社会福祉大会知事表彰

【ボランティア(団体)】

にんじんの会

点訳グループ

あさかアオリア会

朝霞リーディングサークル

【共同募金活動奉仕者】

醍醐 清

埼玉県共同募金会会長表彰

【共同募金活動奉仕者】

室谷 外喜 男

【優秀地区】

ルネ朝霞台

グランアベニュー自治会

アートマルシェで東日本大震災義援金活動

10月4日に行われたアートマルシェで、朝霞市商工会が東日本大震災の募金活動を行いました。当日は、天候にも恵まれ朝霞駅周辺にはたくさんの方々が来場されました。震災から間もなく5年が経ちますが、復興にはまだ程遠い状況が続いています。

みなさまから寄せられた義援金73,173円は日本赤十字社を通じて被災地に送られます。ご協力いただいたみなさまありがとうございました。



平成27年度 社協会員会費追加報告

(敬称略・順不同)
12月3日現在

【町内会・自治会】	朝志ヶ丘住宅自治会……………	2,000円	コーラル自治会……………	5,000円
	東町内会……………	300,000円	岡町内会(追加分)……………	5,500円
	光ヶ丘自治会……………	7,000円	溝沼第一町内会(追加分)……………	34,400円
	昭和台町内会……………	29,400円		
【特別会員】	10,000円・キャロットロータリークラブ・高橋 照夫・駅前保育園ベビーたんぼぼ 5,000円・(株)アトラス・(福)滝の根会・(株)花輪式典・(株)冷暖房・抜井 嘉市 ・匿名(1件)			
		合計 7,867,696円 (4/1~12/3)		

社協では、年間を通して会員の募集を行っています。ご協力いただける方は、是非社協までご連絡をお願いします。



日本赤十字社
Japanese Red Cross Society

平成27年度 日本赤十字社社員社資募集追加報告



12月3日現在

【町内会・自治会】

溝沼第一町内会(追加分)……………	60,900円
コーラル自治会……………	5,000円

合計 6,295,393円 (4/1~12/3)

社協に寄せられたみなさまの善意

(敬称略・順不同)
(9/5~12/3)

一般寄付

- ・飯塚 要…………… 5,000円
- ・WBCMエタイ日本統一フェザー級王者 MOMOTARO…………… 50,000円
- ・平成13年度生活習慣病予防普及活動者養成講座終了者 いきいきネットワークあさか(金子和子)…………… 8,760円
- ・朝霞市民チャリティーゴルフ大会実行委員会…………… 130,000円
- ・ロマンドールクラブ…………… 10,900円
- ・とがらしの会…………… 2,000円
- ・トミデン…………… 10,000円
- ・西朝霞公民館まつり実行委員会…………… 14,519円
- ・朝霞ロータリークラブ…………… 41,500円
- ・けやきの会…………… 7,950円
- ・東朝霞公民館まつり実行委員会チャリティーあさか陶彩会…………… 15,700円
- ・ぱちデディ…………… 28,450円
- ・東南部子ども会育成会…………… 7,000円
- ・匿名(2件)…………… 15,000円



WBCMエタイ日本統一フェザー級王者 MOMOTARO 様



朝霞市民チャリティーゴルフ大会 実行委員会 様

預託物品

【使用済み切手 他】

- ・諸田 辰雄
- ・高橋 強
- ・志水 幸子
- ・田沼 貢
- ・大久保 照子
- ・岡 芳生
- ・伴 博
- ・大貫 典子
- ・青木 紀久子
- ・大久保 セツ子
- ・中川 武夫
- ・江森 英男
- ・グループホーム彩花
- ・あさかアオリア会
- ・医療生協さいたま朝霞和光支部
- ・(株)コンチェルト
- ・ワイズコーポレーション
- ・朝光苑
- ・医療法人 山柳会 塩味病院
- ・(有)渡辺金物店
- ・認定NPO法人メイあさかセンター
- ・匿名(6件)

ご協力ありがとうございました。

赤い羽根共同募金

ご協力ありがとうございます



©中央共同募金会

赤い羽根共同募金報告 **7,442,987円** (4/1~12/3)

10月1日から始めました「赤い羽根共同募金」に、町内会、自治会、募金ボランティアの方々をはじめ、企業や市民のみなさまのご協力により、多くの善意が寄せられました。

集められた募金は埼玉県共同募金会において、県内の社会福祉協議会、社会福祉施設や団体等に配分され、地域のさまざまな福祉活動に活用させていただきます。また、「災害準備金」として大規模災害に備える積立金としても活用させていただきます。

みなさまのご理解ならびにあたたかいご支援に厚くお礼申し上げます。

平成27年度 赤い羽根共同募金収納状況

(敬称略・順不同)
12月3日現在

町内会・自治会	実績額(円)	町内会・自治会	実績額(円)	町内会・自治会	実績額(円)
上の原町内会	96,500	桜ヶ丘町内会	25,000	浜崎親交会	40,200
緑ヶ丘親交会	218,200	富士見町内会	225,000	朝志ヶ丘自治会	150,000
膝折町内会	80,000	本町霞台町内会	20,000	霞ヶ丘東親和会	40,000
膝折宿町内会	380,881	中央町内会	10,000	霞ヶ丘親睦会	40,000
膝折団地自治会	5,000	仲町町内会	67,800	境久保町内会	76,000
シャルマンコーポ第2朝霞自治会	10,000	コンフォール東朝霞自治会	46,104	グローサス朝霞台自治会	10,000
県営朝霞幸町団地自治会	10,750	栄町町内会	200,000	朝霞田島住宅自治会	39,000
下の原町内会	107,000	広沢町内会	176,000	東急住宅自治会	20,000
下の原南部町内会	80,000	昭和台町内会	29,400	藤和志木タワー自治会	10,000
下の原文化会	10,000	岡町内会	289,900	ベルポート朝霞自治会	10,000
弁財町内会	32,550	向山自治会	72,000	朝志が丘住宅自治会	20,000
若松町内会	157,970	東町内会	300,000	朝霞台ハウス親和会	20,000
三原町内会	227,640	東南部町内会	364,264	コープ野村朝霞台自治会	23,700
富士見台自治会	5,000	東かすみ台町内会	67,710	朝霞アーバンコンフォート自治会	10,000
新和自治会	98,560	城山町内会	40,800	コスモ朝霞台フォレスト自治会	6,000
溝沼第一町内会	195,000	三栄自治会	31,450	コーラル自治会	5,000
溝沼第二町内会	180,000	上内間木町内会	164,000	公務員宿舎朝霞住宅	2,800
溝沼第三町内会	142,800	田島町内会	5,850	第2光ヶ丘自治会	4,000
溝沼第五町内会	70,000	宮戸町内会	235,540	富士フィルム朝霞第2社宅会	10,000
溝沼下町内会	220,600	宮戸立出町内会	74,414	朝志ヶ丘平成会	11,000
溝沼住吉町内会	13,600	浜崎東町内会	70,000	モリス朝霞台自治会	10,000
朝霞台ダイカンプラザ自治会	11,676	浜崎上町内会	80,000		
旭通り町内会	75,000	浜崎南親和会	38,990		

卓 上 募 金 協 力 団 体

(敬称略・順不同)

陸上自衛隊朝霞駐屯地	泉水保育園	菩提樹の森幼稚園	かつみや	船津クリーニング
埼玉県警察本部警備部機動隊	宮戸保育園	朝霞幼稚園	わくわくどーむ	うちで 花園
朝霞警察署	仲町保育園	さいか幼稚園	宮脇書店	橋本スーパー
朝霞台出張所	朝霞しらこぼと保育園	朝霞たちばな幼稚園	東洋大学朝華祭	朝霞市総合福祉センター
朝霞駅前出張所	滝の根保育園	根岸幼稚園	三小まつり	浜崎老人福祉センター
朝霞市役所ロビー	ゆりの木保育園	認定NPO法人メイあさかセンター	あそびな祭	溝沼老人福祉センター
朝霞市職員	あさかたんぼぼ保育園	塩味病院	ローソン朝霞栄町5丁目店	あさか福祉作業所
内間木支所	第二あさかたんぼぼ保育園	朝霞台中央総合病院	ローソン本町店	喫茶室「お花畑」
東朝霞保育園	さわらび保育園	村山クリニック	ファミリーマート朝霞本町2丁目店	売店「はっぴい」
根岸台保育園	太陽と大地のこども保育園	関内科小児科医院	(株)コンチェルト	きたはら児童館
本町保育園	朝霞どろんこ保育園	栗原整形外科	(株)ワイズコーポレーション	はまさき児童館
北朝霞保育園	駅前保育園ベビーたんぼぼ	ダイヤパレス朝霞管理組合	スリーSにしお	みぞめま児童館
北朝霞保育園分室	朝霞花の木幼稚園	朝霞台ダイカンプラザ	金子園	ねぎしだい児童館
栄町保育園	朝霞キリスト教会附属白百合園	グリーンビレッジ朝霞台	アサカベーカーリー	ひざおり児童館
浜崎保育園	朝霞なかよし幼稚園	ケアライフ朝霞	とんかつホープ	はあとびあふれあい祭り
溝沼保育園	あさか台幼稚園	有限会社 昭和交通	セブンイレブン朝霞駅南口店	
さくら保育園	あさか台幼稚園母の会	株式会社 小寺	お好み焼き 花月	

赤い羽根共同募金
個人・法人 大口
(敬称略・順不同)

鈴木 和雄	かつみや	橋本 芳博	20,000円
小沢歯科クリニック	橋本 雅洋	(有)わいわい	(株)難波製本
本多 健息	(有)清水屋	ながた歯科クリニック	日成社
小澤 邦雄	(株)林土木	富岡よね	8,400円
山田 輝雄	山王商事	(株)川合ランバースセンター	コスモ朝霞
鈴木 龍久	(株)奥山都市設計	(有)高橋倉庫	7,800円
芳野 寿	岩岡 信毅	直治薬品(株)	朝霞宮戸住宅管理組合
抜井 嘉市	本多 孝雄	5,000円	丸広土木(株)
高橋 隆二	長寿庵	高橋 優	三和建業(株)
(株)住専	(株)ハーベスト	(株)野島興業	松本 康生
稲生 勝司	新谷医院	大成樹脂工業(株)	(有)万次郎商事
塩味クリニック	(有)蕪木燃料店	(株)セイブテクノ	浅川農園
曾根田 晴美	三浦医院	(有)昌栄鋳螺	(株)オータカ
コスモステージ志木管理組合	西平木材工業(有)	(有)前方商事	朝霞スイミングスクール
日伸化学(株)	増田 勝	東紙工(株)	獅子倉工務店
(有)須田倉庫	橋本 俊之	金子製作所(株)	橋本 克己
(有)横田倉庫	(株)賀寿吉	増尾リサイクル(株)	橋本 岩樹
高喜倉庫(有)	広称寺	石川不動産	(株)康和
梶原孝男	レクセル朝霞第2管理組合		中川 武夫
稲山公認会計士事務所	アーバイン朝霞緑ヶ丘コモンズ管理組合		
(株)中村屋住宅設備機器	太田 三郎		
(株)豊英	芳野 浅嗣		

バッジ・プリペイドカード協力団体 (敬称略・順不同)

陸上自衛隊朝霞駐屯地
南西部地域振興センター
埼玉県南西部消防本部
労働大学
朝霞県税事務所
埼玉県朝霞県土整備事務所
埼玉県朝霞保健所
朝霞公共職業安定所
朝霞税務署
朝霞市役所
朝霞市民生委員児童委員協議会
朝霞市老人クラブ連合会

朝霞ロータリークラブ
朝霞キャロットロータリークラブ
朝霞ライオンズクラブ
あさか向陽園
朝光苑
ハレルヤ
内間木苑
NPO法人彩の会
朝霞市心身障害児(者)を守る会
朝霞青年寮
東京都民銀行
埼玉県信用金庫朝霞支店
武蔵野銀行朝霞支店

武蔵野銀行朝霞住宅ローンセンター
埼玉りそな銀行朝霞支店
あさかたんぽぽ保育園
第2あさかたんぽぽ保育園
さわらび保育園
朝霞どろんこ保育園
しらとり保育室
わくわくどーむ
市民まつり実行委員会
その他・個人
社会福祉協議会役職員

街頭募金協力団体 (敬称略・順不同)



朝霞市議会議員
朝霞市民生委員児童委員協議会
ボーイスカウト朝霞第1団
ガールスカウト埼玉第28団
立正佼成会朝霞教会
NPO法人彩の会 ぱれっと
朝霞第二小学校児童有志
マルエツ朝霞店
オリンピック朝霞台店
あさか福祉作業所
はあとぴあ障害者多機能型施設
朝霞市地域活動支援センター(はあとぴあ)
ひざおり児童館
社会福祉協議会役職員



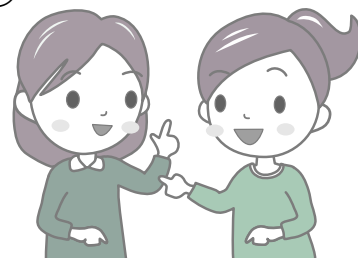
ボランティアセンターへGO!!

『傾聴ボランティア養成講座』 ～ 耳を傾けて話を聞いてみませんか～

「傾聴」という言葉を耳にしたことはありますか。

不安や淋しさや悩みを誰かに聞いてほしい、話し相手が欲しいという人の気持ちに寄り添い、耳を傾けて話を聞く事をいいます。最近、「傾聴」がお年寄りや、介護、看護に悩んでいる人たちの心のケアにとっても効果があると注目されています。

地域の方に耳を傾け、親身に話を聞くボランティアを養成するため、傾聴ボランティア講座を開催します。



日 時 1日目 … 2月 6日 (土) 午後2時～4時
(全3回) 2日目 … 2月13日 (土) 午前10時～正午・午後1時～3時
3日目 … 2月20日 (土) 午前10時～正午・午後1時～3時

講 師 特定非営利活動法人 ホールファミリーケア協会 山田 豊吉 氏

会 場 朝霞市総合福祉センター 会議室

対 象 傾聴に興味があり、全日程参加できる方。
※初めて受講される方に限ります。

定 員 20人 (先着順。事前の申し込みが必要となります。)

参加費 無料

申込期間 1月4日 (月)
～1月22日 (金)

お申し込み・
お問い合わせ

朝霞市社会福祉協議会
地域福祉係

TEL : 048 (486) 2485【直通】 FAX : 048 (486) 2480

社 協 出 前 講 座

社協職員等が町内会の役員会や総会をはじめ、みなさんの地域や事業所にお伺いして、各種講習会や学習会を実施します。

- 対 象** 市内にお住まいの方、市内の事業所 (おおむね10人以上)
- 日 時** お問い合わせいただいた際に、調整させていただきます。
- 内 容**
- 社協とは? 【各種募金の活用方法や事業内容について】
 - 車いす講習 【身体障害の疑似体験と一般的な介助の仕方等】
 - ガイドヘルプ講習 【視覚障害の疑似体験と一般的なガイドの仕方等】
 - 高齢者疑似体験 【高齢者の疑似体験とお手伝いの仕方等】
 - 管理栄養士による各種栄養講習 【乳児・中高年・高齢者等向け】
 - ミニミニ手話体験 等

上記以外にも「こんな講習はできる？」等、まずはお気軽にご連絡ください。



【社協の事業説明】



【高齢者疑似体験】

お問い合わせ

朝霞市社会福祉協議会
地域福祉係

TEL : 048 (486) 2485【直通】 FAX : 048 (486) 2480

※この事業は、市民のみなさまからいただいた社協会員会費で実施しています。

『東日本大震災復興支援ボランティアバス運行事業』 ～南相馬へ朝霞から元気を届けよう～

昨年に引き続き、平成27年10月31日（土）に、朝霞市、朝霞市社会福祉協議会の共催で福島県南相馬小高地区にて19名が参加してボランティア活動を行ってきました。今年は1日活動することができたので、午後には疲れも見えてきましたが、それでも復興のため一生懸命頑張ってきました。震災から4年半経過しても、まだ復興に程遠い現状です。ここで参加者の声と様子をお伝えします。



瓦と石を分けて
土嚢袋に入れる作業



南相馬へ出発



活動後の集合写真



一日の作業で出た土嚢

～ボランティアをして感じた事～

- ・大きな工事は進んでいるが、個人の家々はまだ復興が進んでいない印象を受けました。
- ・以前から被災地には行きたいと思っていたが、なかなか参加できずにいたので今回は良い機会となりました。
- ・短い時間ではありましたが、訪問先の方に喜んでもらえて充実した活動となりました。
- ・普段当たり前のように生活しているけど、それは当たり前ではないということに気づかされました。
- ・被災地にはボランティアを必要とする現場がまだまだたくさんあることを実感しました。

社協職員が常総市でボランティア活動!!

平成27年9月関東・東北豪雨による9月10日の鬼怒川の堤防決壊等により、茨城県常総市は甚大な被害に見舞われました。そこで、朝霞地区四市（朝霞・志木・和光・新座）の社会福祉協議会職員27名で10月21日にボランティア活動を行いました。活動内容は、家財や土砂の運び出し等で、社協職員が協力し合って一日で依頼内容を終わることができました。依頼者の方から川が氾濫した時の状況や、現在の生活状況についてお話しも伺い、改めて自然災害の恐ろしさを感じました。この経験を自分たちの地域に持ち帰り、災害についての備え等に生かしていきたいと思えます。

お問い合わせ

朝霞市社会福祉協議会
ボランティアセンター

TEL : 048 (486) 2485【直通】
E-mail : volo@asaka-shakyo.or.jp

FAX : 048 (486) 2480
URL : http://www.asaka-shakyo.or.jp

「介護者リフレッシュ旅行」参加者募集

公益財団法人さいしん福祉財団では、高齢者や病気療養者等の在宅介護を行っているご家族の方の慰労を目的とした「介護者リフレッシュ旅行」の参加者を募集していますので、ぜひご参加ください。

- 対象** 朝霞市内在住で、自宅で高齢者又は病気療養者等の介護をおおむね週3日以上しているご家族の方
期日 平成28年6月8日(水)～6月9日(木)
旅行先 福島県 東山温泉(御宿東鳳)
募集人数 12人 ※先着順
 ※朝霞地区4市で総勢42名

- 費用** 無料
 バス代、宿泊費、昼食費をさいしん福祉財団が負担。
 ※旅行中のショートステイ利用者の利用料も12,000円を限度にさいしん福祉財団が負担。
 ただし、旅行前後1日を含め4日間分となります。



- 申込期間** 平成28年2月1日(月)～2月27日(金)
 月曜日～金曜日の午前8時30分～午後5時まで(土・日・祝日除く)
申込方法 電話または直接、朝霞市社会福祉協議会窓口にてお申し込みください。
主催者 公益財団法人さいしん福祉財団(熊谷市弥生2-60)

お申し込み・
お問い合わせ

朝霞市社会福祉協議会
総務係

TEL: 048(486)2479【直通】



心配ごと相談所



家庭、ご近所、学校での悩みごとや不安はありませんか?
 心配ごと相談所では、みなさんが一人で抱えている問題を地域の民生委員と一緒に考え、アドバイスをしたり、適切な相談機関のご紹介をします。予約不要、相談無料、秘密は厳守されます。誰でも安心してご利用できますのでお気軽にお話しください。

対面相談

相談日: 毎月第1・3・5金曜日
 時間: 午後1時30分～3時30分
 場所: 溝沼老人福祉センター
 1階 相談室



電話相談

相談日: 毎月第2・4金曜日
 時間: 午後1時30分～3時30分
 電話: 048(486)2525



お問い合わせ

朝霞市社会福祉協議会
地域福祉係

TEL: 048(486)2485【直通】 FAX: 048(486)2480
 URL: <http://www.asaka-shakyo.or.jp>

パパ・ママ必見!!

3人乗り自転車貸出事業

社協では、子育て世帯の経済的な負担を軽減するとともに、子どもと一緒に安心して地域に出かけることができるよう、3人乗り（幼児2人同乗用）自転車貸出事業を行っています。

まずはお気軽にお問い合わせください。社協ホームページにも貸出情報を掲載しています。

対象 以下の条件をすべて満たす方

- ①朝霞市内在住で、1歳以上6歳未満の幼児を2人以上養育している方
- ②3人乗り自転車貸出事業運営要綱に同意いただける方
- ③当会の会員（1,000円以上）に加入いただける方
- ④自転車の適正な駐輪場所を確保できる方

貸出料 月額500円（利用開始月より2ヶ月分は無料）

☆運営要綱・概要等は社協ホームページに掲載しています。
また、社協窓口でも配布しています。



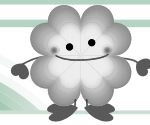
お問い合わせ

朝霞市社会福祉協議会
総務係

TEL : 048 (486) 2479 【直通】 FAX : 048 (486) 2480
URL : <http://www.asaka-shakyo.or.jp>

栄町で友達の輪を広げませんか?

ふれあい・いきいきサロン虹の会



虹の会は、地域の高齢者が集まってお茶を飲みながらおしゃべりに花を咲かせたり、歌ったり、健康体操などを行っています。「もうこんな時間なの?」時間も忘れて仲間との時間を楽しむ、笑いの絶えないサロンです。

栄町近隣にお住まいの男性の方、お一人での参加、ご夫婦、お友達を誘っての参加など大歓迎です。お気軽にご連絡ください。みなさまのご参加お待ちしております。

場所：シャルム第2朝霞集会場（栄町3-4-27）
日時：毎月第4月曜日 午前10時～正午
会費：1回200円
連絡先：大木 TEL048 (464) 9570

♥ふれあい・いきいきサロンとは…♥
身近な地域で暮らす地域住民同士で集まり、お茶飲みやおしゃべりなどを楽しみながら、「仲間づくり」や「生きがいづくり」を進める地域の福祉活動です。



第3期朝霞市地域福祉活動計画 パブリックコメントを募集します

朝霞市社会福祉協議会では、「第2期朝霞市地域福祉活動計画」が平成27年度で終了することから、現在「第3期朝霞市地域福祉活動計画策定委員会」を設置し、計画（案）の策定を行っています。

この計画は、朝霞の地域福祉の推進を目的とした平成28年度から平成32年度までの5年間を計画期間とし、住民どうしの助け合いや社協の活動について、その方法や目標を定めています。

このたび、本計画素案に対し、広く地域のみなさまのご意見を募集します。

募集対象 朝霞市在住、在勤、在学の方、市内に事業所を持つ法人、団体

募集期間 平成27年12月21日（月）～平成28年1月15日（金）

素案の閲覧方法
①朝霞市社協ホームページ
②朝霞市社会福祉協議会（朝霞市総合福祉センター）、市役所、支所、出張所、図書館、公民館、児童館、老人福祉センターに閲覧用資料を設置

意見の提出方法 住所、氏名（団体名）、郵便番号を記入の上、直接持参、郵送、FAX、Eメールのいずれかの方法で提出してください

※様式は原則自由（ホームページ、閲覧場所に応募用紙を設置）

※口頭、電話による受付は行いません
提出先 社会福祉法人朝霞市社会福祉協議会
地域福祉課地域福祉係

意見への回答 お寄せいただいたご意見を整理集約し、氏名等の個人情報を除き、後日社協ホームページ上での公表を予定しています

※個々の意見に対しての個別回答はありません

お問い合わせ

朝霞市社会福祉協議会
地域福祉係

FAX : 048 (486) 2480【直通】 E-mail : chiiki@asaka-shakyo.or.jp
<http://www.asaka-shakyo.or.jp>

朝霞市児童館対抗 ドッジボール大会開催決定!

今年も市内の児童館で優勝を争うドッジボール大会が行われます。

優勝カップはどこ児童館の手に…。

平成28年3月30日(水) 午後1時～

朝霞市総合福祉センター(はあとぴあ)2階 アリーナ

対象 小学生以上から18歳まで参加できます。

大会の詳細や参加方法は各児童館にお問い合わせください。



【お問い合わせ】

きたはら児童館 048(471)7140
 はまさき児童館 048(486)2477
 みぞめ児童館 048(450)0858
 ねぎし児童館 048(450)1815
 ひざおり児童館 048(458)6969

第10回-はあとぴあふれあい祭り

～みんなで支える朝霞の街、ここからの出会い・ふれあい～

11月23日、朝霞市総合福祉センターにおいて第10回はあとぴあふれあい祭りが開催されました。

例年とは異なりアリーナをメイン会場として開催し、参加団体のみなさまには準備の段階からご迷惑をおかけしながらも、ご理解とご協力をいただき、盛大に開催できましたことに改めてお礼申し上げます。

当日は朝から雨との予報でしたが、参加団体並びに740名のお越しいただきましたみなさまの元気ののおかげで何とか天気も崩れることなく閉会することが出来ました。

たくさんの元気にふれ、笑顔に癒されたお祭りになりました。



ご利用ください

朝霞市障害者就労支援センター

「これから仕事を探したいが、不安があり何から始めればいいのか分からない」など、まずは当センターにご相談ください。皆様の就労について一緒に考え、お手伝いします。

平成28年も就職面接会が県内や都内で開催される予定です。合同面接会は、企業の人事担当者に直接お会いしてアピールできる機会であり、センター登録者は積極的に参加しています。参加申し込み方法などは、お近くのハローワークへお問い合わせください。

【朝霞市障害者就労支援センターの利用について】

お休み 土曜日、日曜日、祝日、年末年始

対象者 ・市内在住の障害のある方とその家族
 ・障害のある方を雇用しようと考えている事業者
 ・市内在住の障害のある方が勤務、利用している事業所、教育機関、施設、医療機関など関係機関の方

お問い合わせ

TEL:048(486)2575【直通】 FAX:048(486)1455
 E-mail : syuurou@asaka-shakyo.or.jp

※朝霞市障害者就労支援センターは、朝霞市より業務委託を受け、社会福祉協議会が運営しています。

入間東部障害者就職面接会

日時 平成28年1月22日(金)
 午後1時～午後4時(受付:正午～)

場所 ふじみ野市総合センター
 「フクトピア」市民交流プラザ

内容 企業との面接、就職相談、等

持ち物 障害者手帳(原本およびコピー)、履歴書(複数枚)、ハローワークカード

申込 ハローワークに求職登録済の方は事前申し込み不要です。直接必要書類を持参のうえ、ご来場ください。求職未登録の方で、朝霞市、志木市、新座市、和光市にお住まいの方は、ハローワーク朝霞へお問い合わせください。※面接会場に、手話通訳者がいます。

お問い合わせ

TEL:048(463)2233
 FAX:048(463)6222

教育支援資金のご案内

教育支援資金は、低所得世帯の就学を支援する福祉の貸付制度です。学校教育法に定められた高等学校、大学などへの進学や通学に必要な経費を貸し付け、卒業後、学生本人が返済するというものです。貸付の相談時から償還に至るまでの間、「社会福祉協議会」と「民生委員」がその支援に関わります。まずはお電話でご相談ください。

※日本学生支援機構や日本政策金融公庫など、他の貸付制度のご利用が優先となります。

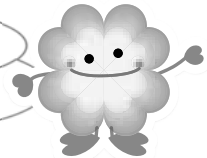
資金種類	資金の使途	貸付限度額	据置期間	償還期間	連帯保証人	
教育支援費	就学するのに必要な経費 【例】授業料、施設設備費、実験実習費、PTA会費、通学定期代等	高校	卒業後 6月以内	20年以内 (無利子)	原則不要 (ただし連帯借受人が必要)	
		高専				月35,000円以内
		短大				月60,000円以内
		大学				月65,000円以内
就学支度費	入学に際し必要な経費 【例】入学費、教科書代、制服・体育着代等	500,000円以内				

お問い合わせ

朝霞市社会福祉協議会
 地域福祉係

TEL:048(486)2485【直通】 FAX:048(486)2480
 URL: http://www.asaka-shakyo.or.jp

はあとびあ障害者多機能型施設 市内に住んでいる障害のある方が 働いている施設です



ア-シ+♥るくらん

私たちの施設では、障害のある方達の意思を尊重しながら、各個人のできることを支援し、色々な仕事をしています。請け負っている仕事や、ご紹介している喫茶・売店、自主制作製品の売り上げは全て利用者の工賃になります。皆様のご利用が工賃向上にもつながりますので、ぜひご利用ください！

喫茶室『お花畑』

～入れたてのドリップ式コーヒーをどうぞ～

コーヒーや紅茶、デザートからカレーライス、ハンバーグなどのランチメニューまで幅広くご用意しています。総合福祉センター内に限り、出前も行っていますので、是非ご利用ください。

手作りワッフルもおおすすめです！

【営業日】

火曜日～金曜日
午前10時10分～午後3時10分
場所：総合福祉センター1階



売店『ほっぴい』

煎餅お菓子、飲み物、カップラーメンなど様々な商品を揃えています。唐揚げや、おにぎり、今川焼は、ご注文頂ければすぐにご用意できます。また、新商品の「原宿ドッグ」もご賞味ください。

【営業日】

火曜日～金曜日
午前10時～午後4時
場所：総合福祉センター2階



レザークラフト製品

～喫茶・売店にて販売中！～

全てが手作りの作品になっています。キーホルダーやコースター、ヘアゴムなど味のある革製品を作っています。なお、オーダーメイドも受け付けていますので、お気軽に店員にお声かけください。



缶バッチ・マグネット製品

～オリジナル缶バッチ作りませんか？～

イベントや記念品、ロゴバッジ、名札などで使えるオリジナルの缶バッチ・マグネットを作ってみませんか？デザインには、お持ちいただいた写真やイラストもご使用できます。注文は10個から受け付けています。



お仕事
募集中!!

私たちの施設では、部品の組み立て作業をはじめ、施設の清掃作業、ポスティングなども行っています。お仕事のご相談お待ちしております!!

お問い
合わせ

はあとびあ障害者多機能型施設
TEL：048(486)2481【直通】
FAX：048(486)2412

「手話」って
なに???

第22回ワンポイント手話コーナー

聴覚に障害のある人の使うコミュニケーション方法のひとつです。手と指の動きだけでなく、顔の表情や動作がとても大切です。このコーナーでは、日ごろ簡単に使える手話表現を紹介していきます。

動画撮影協力：
朝霞市聴覚障害者の会
会長 戸田康之さん



① 小

非利き手の人差し指を
利き手の人差し指・中
指で挟む



② 中

非利き手の親指・人差
し指で作った「こ」の
形の中央に当てる



③ 高

利き手の人差し指・中
指を、額に沿って利き
手側に引く



④ 学校

両手の手のひらを手前
に向けて、斜めに立てて
並べる

※3語の後ろに「学校」をつけることで「小学校」「中学校」「高校」の手話表現になります。

お申し込み・
お問い合わせ

朝霞市社会福祉協議会
手話通訳者等派遣事務所

TEL：048(486)2485【直通】 FAX：048(486)2473
URL：http://www.asaka-shakyo.or.jp

みんなの掲示板

家族相談室 NPO法人朝霞市つばさ会

朝霞市つばさ会では、精神障がい者を抱える家族への支援事業として、当事者を含む家族への相談をお受けしています。

【開所日時】 毎月第一・第三水曜日 午前10時30分～午後3時30分

※電話予約していただくと幸いです。


【場 所】 朝霞市地域活動支援センター「つばさ工房」(朝霞市西弁財1-7-35 幸栄荘105号)

連絡先

電話/FAX：048(465)4846 小野(携帯：090(3060)9069) URL：http://tsubasakai.info

総合福祉センター内各施設及びその他の施設 年末年始の開所日のお知らせ

平成27年12月24日～平成28年1月13日

施設名	12/	25	26	27	28	29	30	31	1/	2	3	4	5	6	7	8	9	10	11	12	13
	24	(金)	(土)	(日)	(月)	(火)	(水)	(木)	(金)	(土)	(日)	(月)	(火)	(水)	(木)	(金)	(土)	(日)	(月)	(火)	(水)
総合福祉センター内各施設	社会福祉協議会	○	○	休	休	○	お休みです 					○	○	○	○	○	休	休	休	○	○
	ボランティアセンター	○	○	○	休	○						○	○	○	○	○	休	休	○	○	
	総合福祉センター(貸出室)	○	○	○	○	休						休	○	○	○	○	休	休	○	○	
	はあとぴあ障害者多機能型施設	○	○	休	休	○						○	○	○	○	○	休	休	休	○	○
	浜崎老人福祉センター	○	○	○	○	休						休	○	○	○	○	休	休	○	○	
	ホームヘルプサービス	○	○	○	休	○						○	○	○	○	○	休	休	○	○	
	老人デイサービス	○	○	○	休	休						○	○	○	○	○	休	休	○	○	
	地域活動支援センター	○	○	○	休	休						○	○	○	○	○	休	休	○	○	
	障害者就労支援センター	○	○	休	休	○						○	○	○	○	○	休	休	休	○	○
	障害者相談支援センター	○	○	休	休	○						○	○	○	○	○	休	休	休	○	○
	はまさき児童館	○	○	○	○	休						休	○	○	○	○	休	休	休	○	○
関連施設	きたはら児童館	○	休	○	○	○	○	○	○	○	休	○	○	休	○	○					
	みぞぬま児童館	○	○	○	休	○	○	○	○	○	休	休	○	○							
	ねぎしだい児童館	○	○	○	○	休	○	○	○	○	休	休	○	○							
	ひざおり児童館	○	○	○	○	○	○	○	○	○	休	休	休	○	○						
	溝沼老人福祉センター	休	○	○	休	○	○	○	○	○	休	○	○	休	○	○					
	あさか福祉作業所	○	○	休	休	○	○	○	○	○	休	休	休	○	○						
	放課後児童クラブ	○	○	○	休	○	○	○	○	○	休	休	休	○	○						

○：開所 休：休み

樹木の剪定、伐採、草刈

お見積りは無料です

例：樹高3m剪定3,000円 芝刈m²200円

〒351-0023 朝霞市溝沼5-15-9

グリーンスペース株式会社

TEL 048-424-3928 FAX 048-424-3982

URL : <http://www.greenpaceltd.info>

朝霞市役所 市民葬儀指定葬儀社

火葬式(密葬)・家族葬儀・こじんまり葬儀

大切な人とのお別れは

株式会社 花輪式典

がプロデュースする安心サポートご葬儀で

24時間受付 **TEL:048(451)0401**

〒351-0005 埼玉県朝霞市根岸台4-11-12

ホームページ <http://shiminso.jp>

朝霞市市民葬指定葬儀社

葬儀は 信用と信頼の **(株)アトラス**

安心価格の「市民葬」で家族葬をご提案しております。
事前相談・見積り無料。お気軽にお電話下さい。

コールセンター **0120-401-059**

本社：朝霞市浜崎3-17-30 家族葬ホール・霊安室完備
URL <http://www.atlas-sougi.co.jp> **葬儀 アトラス** で検索

☆手をつなぎ輪になり園児は遊ばないオリーフ香る子どもの園☆

社会福祉法人 滝の根会

滝の根 保育園
〒351-0023
朝霞市溝沼 2-10-24
☎048(463)5503

朝霞しらこぼと保育園
〒351-0032
朝霞市田島 2-4-11
☎048(456)1100

ゆりの木 保育園
〒351-0014
朝霞市膝折町 1-6-29
☎048(450)8600

子育て支援センターめだか
(滝の根内)☎464-1255
子育て支援センターくれよん
(しらこぼと内)☎456-1101

ご意見を
お聞かせ
ください

広報「社協あさか」の紙面充実のため、市民のみなさまからの本紙に対するご意見、ご感想をお寄せください。
また、福祉情報等の寄稿もお待ちしております。

社会福祉法人 朝霞市社会福祉協議会 地域福祉係 〒351-8560 埼玉県朝霞市大字浜崎51番地の1
TEL : 048(486)2485 / FAX : 048(486)2480 / E-mail : chiiki@asaka-shakyo.or.jp

広報「社協あさか」は再生紙を使用しています。